

ESCOLA DENDÊ DA SERRA

PORTFÓLIO INSTITUCIONAL



ESCOLA DENDÊ DA SERRA



SERRA GRANDE BA

**“A NOSSA MAIS ELEVADA TAREFA DEVE SER A DE FORMAR
SERES HUMANOS LIVRES QUE SEJAM CAPAZES DE, POR SI
MESMOS, ENCONTRAR PROPÓSITO E DIREÇÃO PARA SUAS
VIDAS” RUDOLF STEINER**



APRESENTAÇÃO

A Escola Dendê da Serra busca contribuir para reduzir a desigualdade social através de uma educação de qualidade aberta a todos, com Educação Infantil, Ensino Fundamental completo e, recentemente, 4 turmas de Ensino Médio. A escola atende hoje mais de 300 crianças de 3 a 18 anos, sendo a maioria da comunidade local, oriundos de famílias de baixa renda e que são bolsistas integrais da escola. A outra parte dos alunos são filhos de famílias pagantes que se alinham à proposta da escola, e ainda filhos de colaboradores. A escola é mantida pela Associação Pedagógica Dendê da Serra (APDS), que conta com a participação de pais, professores e colaboradores da escola. O ensino é baseado na pedagogia antroposófica (Pedagogia Waldorf), que inclui os conteúdos do currículo regular e ainda oferece uma série de outras atividades práticas e artísticas, possibilitando um desenvolvimento mais completo das crianças: teatro, música, dança, pintura, desenho, trabalhos manuais (costura, crochê tricô etc.), arte em madeira, jardinagem e agricultura ecológica. A Dendê da Serra tem como princípio promover a integração social de crianças de diferentes origens socioeconômicas e culturais, priorizando as crianças de baixa renda. Como resultado desse trabalho, em 2015, a Dendê da Serra recebeu o reconhecimento das organizações internacionais Ashoka e Alana, como uma das 21 Escolas Transformadoras do Brasil.

NOSSA HISTÓRIA

A Escola iniciou seu trabalho em 2001, com apenas três turmas de Ensino Fundamental, que funcionavam em instalações muito improvisadas, numa fazenda da zona rural de Serra Grande. Em 2002, ainda em condições muito precárias, a primeira turma de Jardim de Infância começou a funcionar, dando início a esse trabalho inédito de Educação Infantil na região. Nos anos seguintes, com o apoio de vários parceiros e através de recursos de doações, a Dendê da Serra conquistou seu próprio espaço. Em sua sede rural, construiu salas para o Ensino Fundamental e para duas turmas de Jardim de Infância.

Nesses mais de 20 anos, a escola vem aprimorando seu trabalho de educação e integração social na região da Área de Preservação Ambiental Itacaré-Serra Grande, dialogando com as necessidades e potencialidades da região, a partir da bagagem sociocultural que alunos tão diversos trazem para o ambiente escolar.

Em 2014, para reforçar seu vínculo com a comunidade local, a escola abriu uma terceira sala de Jardim de Infância, em um bairro popular de Serra Grande, atendendo crianças bolsistas da comunidade. A composição da turma desse espaço também contempla a missão da escola, e em 2023 passou a atender também alunos do Maternal, cobrindo uma demanda da comunidade, já que a creche pública não atende ainda essa faixa etária.

Em 2022, a Dendê da Serra ampliou seu atendimento, criando as primeiras turmas do Ensino Médio, proporcionando continuidade aos estudos dos alunos.





ARTE-EDUCAÇÃO NA ESCOLA

Na Escola Dendê da Serra, a arte é um dos pilares do processo pedagógico, pois exerce um papel essencial no desenvolvimento da criança. Desde os tempos mais primitivos, o elemento estético-artístico permeia as atividades cotidianas do ser humano: seja para registrar acontecimentos na forma de pintura em cavernas, seja para dar beleza a utensílios domésticos como potes de barro, roupas, enfeites e objetos de uso prático, seja para acompanhar atividades religiosas ou de trabalho com música e ritmo. A pedagogia aplicada na escola entende que a arte não é privilégio de artistas, mas dá cor, alegria e beleza à vida de qualquer ser humano. A criatividade é intrínseca da infância e hoje só acaba atrofiada devido à enxurrada de produtos culturais prontos despejados sobre as crianças.

A Pedagogia Waldorf vê o ser humano como participante e criador de sua própria cultura, e assim, o ensino, as aulas e toda a vida escolar são permeados de atividades artísticas, realizadas por todas as crianças e todos os professores. O elemento artesanal e prático também é muito valorizado, o fazer ao invés de consumir algo já feito. Os alunos costuram bolsas e estojos, confeccionam objetos de madeira úteis, fazem horta e aprendem a fazer pão e cozinhar.

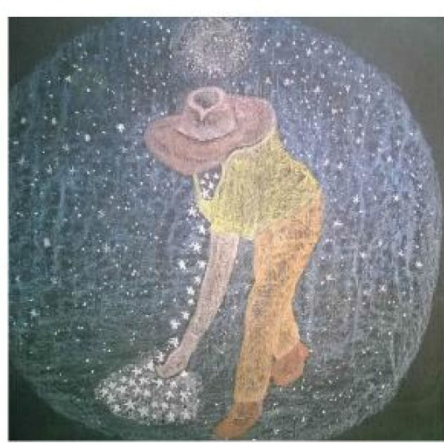
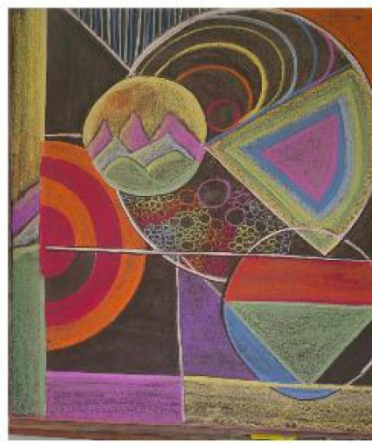
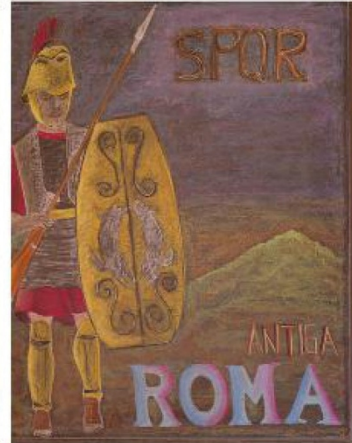
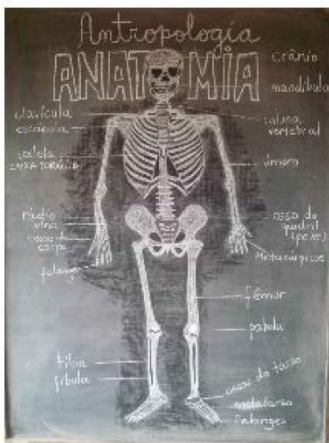
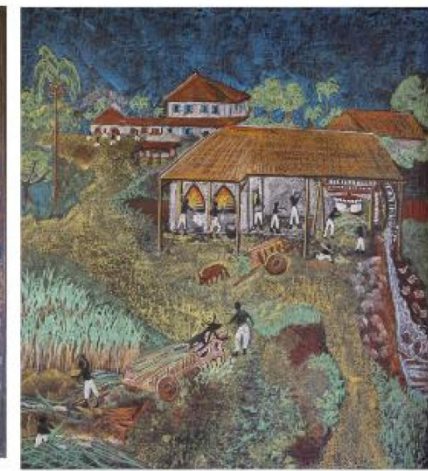
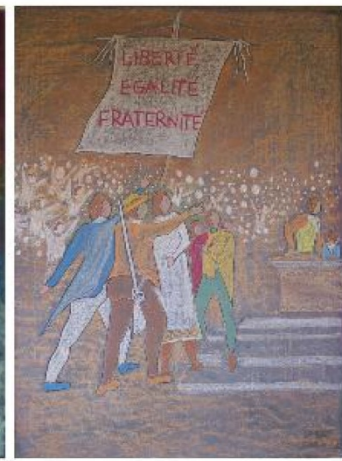
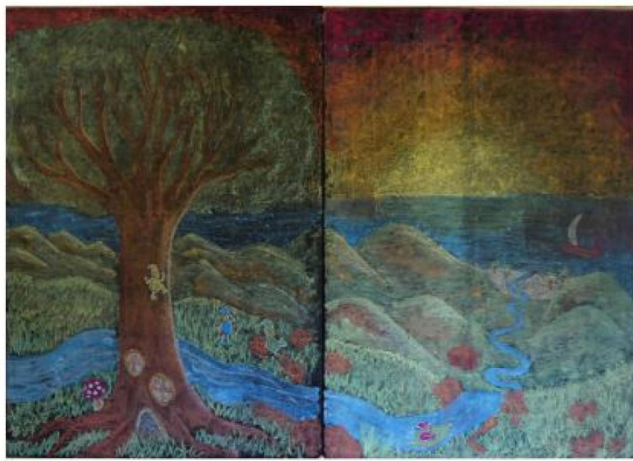




PROFESSOR DE CLASSE

Na Pedagogia Waldorf, durante os oito anos de Ensino Fundamental as turmas são conduzidas por um professor de classe que ministra os principais conteúdos do currículo na forma de épocas temáticas, acompanhando sua turma de alunos durante o percurso do 1o ao 9o ano. Esse professor de classe, pilar desse tipo de ensino, é ele mesmo um artista na sua profissão de educador. Com base no que prescreve o currículo cria suas aulas com bastante liberdade, usando elementos artísticos como ferramenta principal e acompanhando seus alunos e sua turma com um olhar holístico, visando o desenvolvimento físico, emocional, social e intelectual dos alunos ao longo desse processo coletivo de educação, respeitando as características individuais de cada criança. A Pedagogia Waldorf se autodenomina também A Arte da Educação e todo professor de classe procura desenvolver em si as suas capacidades artísticas e criativas, já presentes ou ainda adormecidas. O professor canta, dança, toca flauta, costura, cozinha, planta, colhe, entalha madeira, pinta e desenha...

Ao trabalho desse professor de classe se soma, ao longo dos anos, um apoio crescente na forma de aulas ministradas por professores especializados, como o professor de Música, de Artes Aplicadas, de Jardinagem, de Teatro, de Arte Circense, Trabalhos Manuais, Expressão Corporal e Inglês (língua estrangeira). Os recursos para as atividades complementares chega através das doações de padrinhos e amigos da Dendê da Serra, além de editais públicos e leis de incentivo fiscal.



MÚSICA

A música é parte da alma da pedagogia Waldorf. Todas as matérias trabalhadas com os estudantes utilizam elementos e vivências musicais e rítmicas. Os conteúdos musicais trabalhados variam com a faixa etária e essa atividade estimula transformações profundas no modo de se perceber e de se relacionar.

Do ponto de vista individual, busca-se desenvolver o domínio da prática musical e a consciência dos elementos e regras que compõem essa arte, além da visão histórica e étnica da música. Esse aprendizado procura despertar a autonomia criativa e o amor por essa prática, tão salutar para o ser humano.

Do ponto de vista social, a prática musical desenvolve uma consciência coletiva. Assim os alunos desenvolvem não apenas as respectivas técnicas aprendidas (canto, leitura de partitura, flauta, percussão, técnica vocal, etc.), mas também a capacidade de expressar sua individualidade, de perceber e de interagir com o outro de maneira construtiva. A cooperação com o grupo, tendo como objetivo uma produção conjunta, é uma experiência real vivida pelos alunos, coroada pelo sentimento de alegria e satisfação quando um belo resultado é apresentado a um público maior.



ARTES VISUAIS E PLÁSTICAS

As artes visuais e plásticas como a pintura, o desenho e a modelagem tem um foco mais individual no processo pedagógico, desenvolvendo o senso estético dos alunos e dando-lhes variadas possibilidades de autoconhecimento e expressão de sua vida interior. Com a aquarela, presente ao longo de todo processo educativo, a intenção é que as crianças vivenciem a cor, entendendo que as cores possuem qualidades capazes de proporcionar vivências emocionais e curativas. Nesse aprendizado, a criança é convidada a brincar com as cores para ao longo do tempo começar a dominar a técnica da pintura. A partir do quarto ano, a forma começa a compor o trabalho de pintura, trazendo o intelecto para a atividade criativa. O uso de materiais naturais como a argila, dá forma à imaginação trabalhando a criação tridimensional, com a vivência dos elementos básicos da escultura, o côncavo e o convexo, as forças horizontais e verticais, peso e leveza, ritmo e composição. Esses são caminhos pedagógicos para desenvolver o uso da imaginação e a estimulação da fantasia, desenvolvendo o potencial criativo e a capacidade de enxergar o mundo de maneira artística.





TRABALHOS MANUAIS

Aprender uma habilidade manual como fazer tricô, crochê, bordar, tecer e até mesmo escrever envolve uma série condições. Através do sentido do tato devemos perceber se estamos segurando bem a agulha ou o lápis. Precisamos de uma consciência sensível aos movimentos da mão e dos dedos com o "sentido do movimento" (cinestésico), que controla os movimentos finos nos músculos, tendões e ossos. Com o treino, seus movimentos e gestos serão mais precisos, e às mãos é dado seu potencial de criação e construção. Assim a vontade (o querer), passa por um processo de desenvolvimento. A criança é conscientizada do valor e das possibilidades de suas mãos.

Nas atividades manuais, a criança participa da criação, do processo como um todo, começo, meio e fim. Ela visualiza o produto terminado e isso fortalece a vontade, a coordenação psicomotora, além de organizar as emoções, ficando mais centrada, equilibrada. O gesto de costurar, bordar, tecer, reúne as nossas mãos diante do coração (órgão do afeto), e as agulhas e linhas gravam nos tecidos os nossos sentimentos, pensamentos, o que realmente somos. Meninos e meninas desenvolvem essas habilidades que os acompanharão pela vida.



ARTES APLICADAS

As aulas de artes aplicadas envolvem o trabalho com madeira, entalhe, marcenaria. Os alunos produzem diferentes objetos úteis para o cotidiano, como colheres de pau, pilão e gamela, bancos, cercas, placas de identificação, etc. Utilizam para tanto ferramentas manuais, de modo a vivenciar o caminho percorrido pelos povos antigos em sua evolução tecnológica.

A interação com a madeira oferece múltiplas possibilidades de aprendizado. O jovem esboça e idealiza algo a ser confeccionado, sendo que durante a produção enfrenta muitas dificuldades de ordem prática (erros técnicos, resistência dos materiais, etc.) e terá que desenvolver persistência e força de vontade, qualidades que fazem falta à geração atual, acostumada ser sempre ajudada pela tecnologia. A vivência de produzir um objeto com as próprias mãos, num processo demorado, com capricho e perfeição, é uma experiência gratificante e fortalece um sentimento de segurança e autonomia, de confiança na sua própria capacidade de superar dificuldades e atingir seus objetivos.

A madeira utilizada é reciclada de sobras de marcenaria, ou então, é identificada e coletada na mata, a partir de árvores caídas, em passeios realizados periodicamente com esse objetivo.

TEATRO

Na Pedagogia Waldorf o teatro possui um papel pedagógico fundamental. Ao longo de todo o período escolar, em todas as séries, professores de classe e alunos desenvolvem peças que têm no enredo, nos personagens, na encenação realizada, uma função criativa terapêutica e transformadora. O processo culmina com o teatro do 8º ano, que sintetiza todas as habilidades que os alunos desenvolveram durante o Ensino Fundamental.

Na criação teatral trabalha-se a confiança e a integração do grupo através de jogos teatrais abordando temas como presença cênica, exposição, vocalização e consciência corporal. A peça é escolhida pelo professor de classe, de acordo com o perfil de sua turma. Realiza-se um intenso e profundo trabalho literário e linguístico com o texto da peça, com a criação dos personagens e das cenas. Os alunos desenham e costuram o figurino, constroem o cenário, compõem e executam a trilha musical e produzem o folheto e os cartazes. O resultado é surpreendente!





CIRCO

As atividades de circo são desenvolvidas com os alunos de 6º ano da escola. Considera-se que nessa fase do desenvolvimento, as atividades circenses desempenham um papel importante para os jovens, na medida em que trabalham aspectos do corpo físico e emocional relacionados à força de vontade, coordenação motora, persistência, ao trabalho em grupo e auto-conhecimento.

O trabalho de atividades circenses desenvolve habilidades como acrobacias duplas e grupais, acrobacias aéreas (tecido e trapézio), malabarismo (bolinhas, claves, swing e diabolô), técnicas de palhaço e criação de números artísticos. Trabalha-se exercícios de força e resistência, alongamento, equilíbrio, atenção e ritmo. Os alunos treinam as diferentes disciplinas circenses e aprendem a dedicar tempo ao relaxamento e alongamento do corpo. Após o treino, realiza-se também uma roda de conversa abordando temas relacionados aos valores humanos e sociais. Ao final, um reforçado lanche é saboreado por todos.

EXPRESSION CORPORAL

A Expressão Corporal tem um papel pedagógico essencial na Escola, desde a roda inicial da primeira aula de todos os dias, quando são realizados movimentos em grupo com ritmos, músicas e poesia que combinem com a expressão dos corpos, até mesmo nas aulas de matemática, como exercícios de tabuada que funcionam melhor quando acompanhados de ritmo e movimento. O movimento coletivo, treinando a harmonia e sincronia entre os membros do grupo. Cada movimento intencionado é entendido como uma forma pura de se comunicar, trazendo equilíbrio e aproveitando a intuição das crianças e o inconsciente presente em toda a ação. Uma simples poesia ganha mais vida acompanhada de gestos, que evoluem na Escola até a complexa expressão corporal de uma peça de teatro no 8º ano.

Na aulas de Educação Física, expressão Corporal e Dança, ganham destaque, quando o professor desenvolve técnicas da Ginástica Bohtmer, trabalhando com os alunos consciência corporal e movimentos básicos adequados, com base na observação e imitação dos elementos da natureza. Rodas rítmicas, alongamentos e jogos direcionados, que desenvolvem o saltar, arremessar, correr, girar e saltar. O movimento é compreendido como a forma mais pura de comunicar e traz harmonia e equilíbrio, aproveitando a intuição da criança e o inconsciente presente em cada ação.



JARDINAGEM

A disciplina de Jardinagem possui uma grande importância no currículo Waldorf, por ser uma disciplina essencialmente prática, e principalmente porque proporciona o contato direto dos alunos com a terra e com a natureza, onde experimentam e vivenciam diversos ciclos naturais: das plantas, das águas, das estações do ano, dos astros, dos plantios e colheitas, entre outros. Assim, a jardinagem constitui-se como uma educação ambiental e ecológica na prática, podendo ser entendida no conjunto das "Ciências da Terra".

A função pedagógica da Jardinagem é buscar a vivência prática do conhecimento por parte dos alunos, ou seja, antes de os jovens receberem um conceito abstrato ou meramente intelectual, eles são estimulados a "construir" o conhecimento e os conceitos a partir de vivências e experiências práticas, que se relacionam com a sua vida e com o seu dia-a-dia. Os alunos vivenciam a preparação de canteiros, roçagem, capina, compostagem, adubação com esterco, composto orgânico, adubação verde e com biofertilizante, cultivo de hortaliças e de ervas medicinais, paisagismo, podas, irrigação, colheitas, beneficiamento de produtos, produção de mudas de árvores frutíferas, de ervas e de plantas ornamentais, plantio de árvores, produção de sistema agroflorestal, análise sobre tipos de solo, controle agroecológico de pragas, manutenção e utilização das diversas ferramentas, dentre outras atividades.

Na Escola Rural Dende da Serra, os alunos aprendem a interferir no meio ambiente de maneira construtiva, e a valorizar os conhecimentos ancestrais da agricultura familiar e agroecologia. Considerando que a agricultura é uma cultura primordial, essencial à sobrevivência da humanidade, a escola considera imprescindível o contato dos alunos com essas técnicas que aproximam o ser humano da origem do seu alimento e o confrontam com o destino de seus resíduos, dentro de um conceito de sustentabilidade ecológica e de saúde corporal.



LÍNGUA ESTRANGEIRA

O ensino de língua estrangeira é trabalhado como ferramenta fundamental para a comunicação e compreensão entre pessoas e culturas diferentes. Aprender uma língua estrangeira permite ao aluno vivenciar outra maneira de ver o mundo, de expressar suas ideias e emoções, contribuindo para a sua capacidade de se colocar no lugar do outro, de aproximar-se do outro apesar das diferenças. Por isso, procuramos manter na escola o ensino de pelo menos uma língua estrangeira, atualmente o inglês.

Como ocorre com todos os conteúdos lecionados, também as aulas de inglês usam muitos recursos artísticos como música, poesia, movimento e dança. As crianças se divertem e com facilidade aprendem a entonação, o ritmo e o vocabulário da língua estrangeira.





ESCOLA DE FAMÍLIAS

A Escola de Famílias na Dendê da Serra foi criada com objetivo de atender algumas demandas dos pais e da própria escola. Os encontros são pautados por oficinas, palestras e mutirões artísticos, culturais e produtivos. Os pais se organizam para a confecção de artesanato para festas temáticas (como São João e Festa da Lanterna), além de oficinas de tricô, cerâmica, música, horticultura orgânica, permacultura, compostagem, etc. Ocorre também momentos mais teóricos, de estudo sobre temas pedagógicos ou relacionados ao desenvolvimento humano e infantil. Os encontros são também utilizados para a elaboração de projetos coletivos para melhorar a qualidade pedagógica da instituição. A Escola de Pais assim integra de maneira prática os pais à escola, sendo um momento rico de vivência e aprendizado e um apoio importante para a realização de demandas de cunho pedagógico e operacional.

COMUNIDADE NA ESCOLA

Cultura e arte estão presentes no dia a dia da escola, e fazem parte da interação entre os alunos e comunidade escolar. Na Roda Grande, momento que ocorre semanalmente na escola, os alunos de cada série apresentam para a comunidade escolar vivências com músicas, versos ou jogos pedagógicos, sendo trabalhados junto aos professores. Esses momentos promovem uma rica troca entre os presentes, com a apreciação e o respeito pela expressão artística e desenvolvimento do outro.

O ano letivo também é marcado por apresentações musicais e artísticas temáticas, que são ensaiadas e abertas à comunidade da região, convidada à escola para apreciar o trabalho desenvolvido. A Festa de São João, a Festa da Lanterna, o Auto de Natal, o Dia das Mães, o Dia dos Pais, a Festa da Primavera, são todas celebrações que pontuam um ritmo de atividades na escola. A participação dos alunos e comunidade escolar é realizada de modo pedagógico, como prática de esforço coletivo para a construção de uma vivência onde cada um expressa uma pequena parte de uma manifestação cultural genuína e encantadora.



MATERIAIS AUDIOVISUAIS, DIVULGAÇÃO NA IMPRENSA E LIVROS

Sinta-se convidado a conhecer mais da Escola Rural Dendê da Serra:

Janelas de Inovação (Canal Futura): <https://youtu.be/ApntaPYQAuE>

Apadrinhamento: <https://youtu.be/Dv280yKfMb0>

Arte em Madeira (Artes Aplicadas): <https://youtu.be/veO5xs8XvRI>

Festa da Lanterna 2015: <https://youtu.be/iMx4oBAqqfo>

Festa de São João 2014: <https://youtu.be/nUoHYCHyU6w>

Programa Aprovado (Rede Bahia): <http://gshow.globo.com/Rede-Bahia/Aprovado/videos/v/conheca-o-metodo-de-educacao-da-escola-dende-da-serra/4808115/>

Portal Aprendiz (UOL): <http://portal.aprendiz.uol.com.br/2016/04/20/aberta-comunidade-escola-assume-papel-na-transformacao-territorio/>

Desemparedamento da Infância – A escola como lugar de encontro com a natureza (Livro):
https://criancaenatureza.org.br/wp-content/uploads/2018/05/Desemparedamento_infancia.pdf

O Ser e o Agir Transformador - para mudar a conversa sobre educação (Livro): <http://escolastransformadoras.com.br/materiais/livro-ser-agir-transformador-conversa-sobre-educacao/>